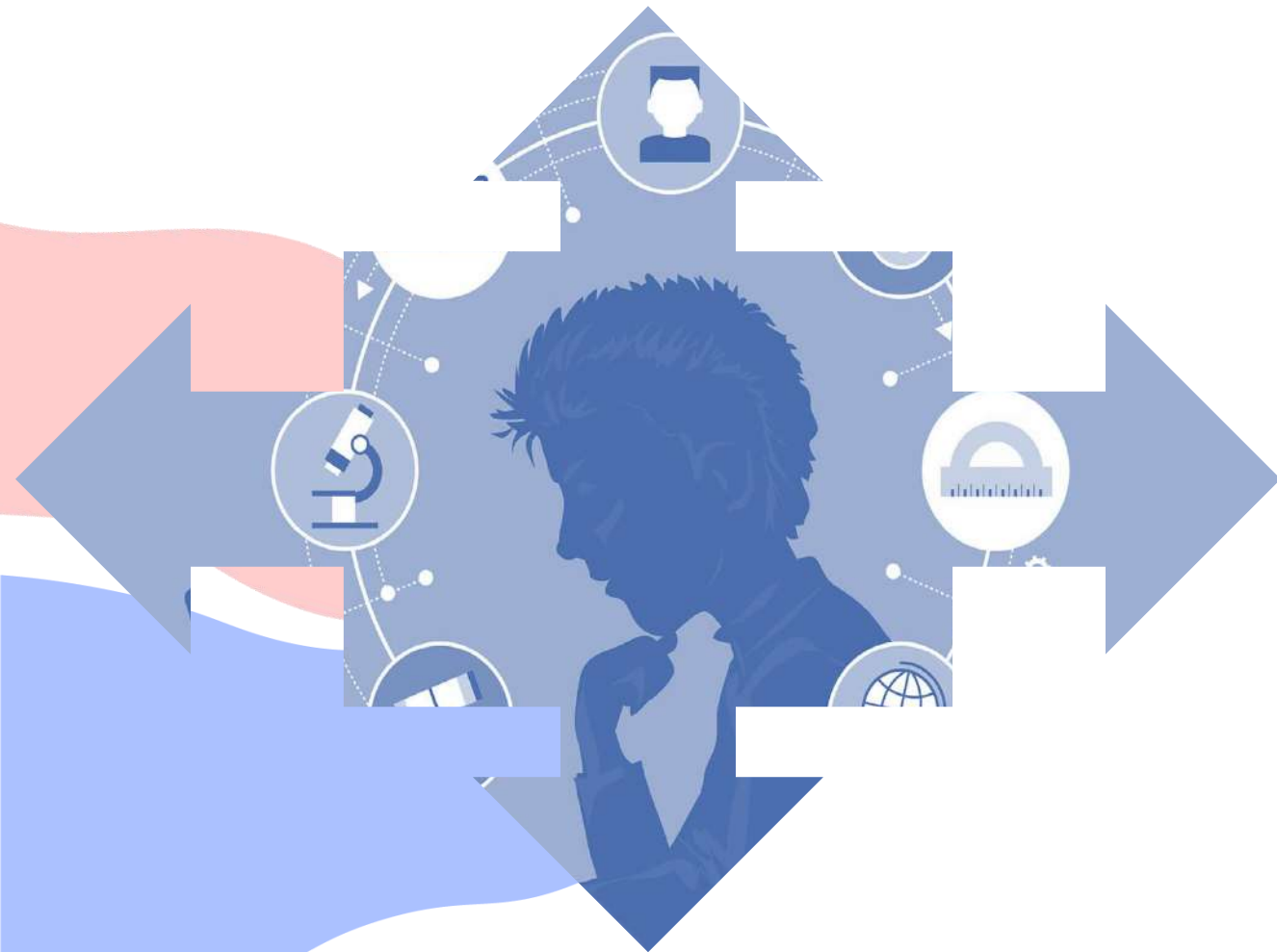


«Ранняя профориентация как основа для дальнейшего развития профессионального самоопределения»



Инна Витальевна Рыжкова,
к.п.н., доцент,
Заместитель директора по УВР
ГБОУ СОШ № 458 Невского района

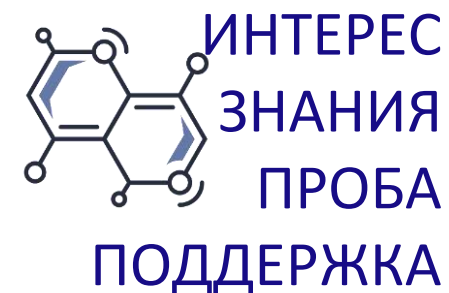
Методология: базовые понятия

С.Н. Чистякова

- **Профориентация** — это целостная система взаимодействия личности и общества, нацеленная на реализацию потребностей личности в профессиональном самоопределении и потребностей общества в воспроизводстве социально-профессиональной структуры. Итогом такого взаимодействия личности и общества должна стать **ГОТОВНОСТЬ ЛИЧНОСТИ К ПРОФЕССИОНАЛЬНОМУ САМООПРЕДЕЛЕНИЮ.**

В.Т. Сопегина, Е.А. Шакуто,
И.Ю. Кузнецова,
А.Г. Апухтина

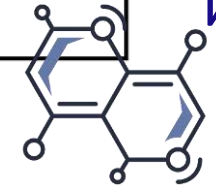
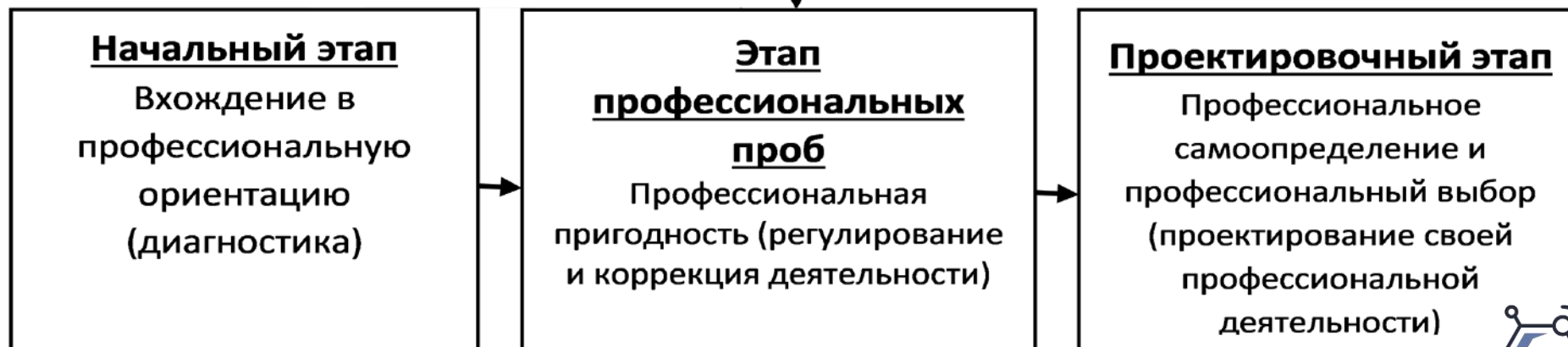
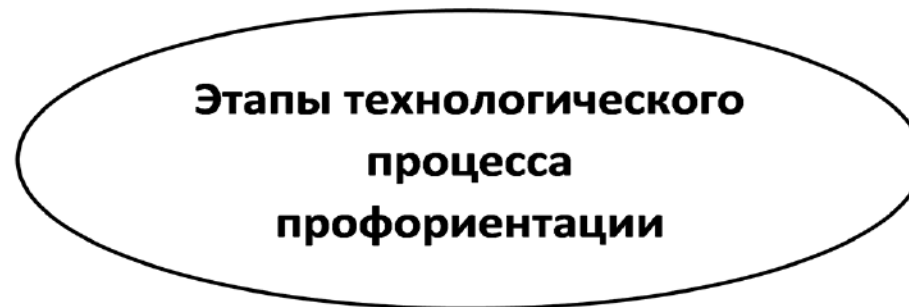
- **Профориентация** - «процесс непрерывного образования, начиная от момента **ОСОЗНАНИЯ ЧЕЛОВЕКОМ НЕОБХОДИМОСТИ ВЫПОЛНЯТЬ КАКОЙ-ЛИБО ТРУД ДО МОМЕНТА ВЫБОРА ПРОФЕССИИ И ПРОЕКТИРОВАНИЯ ЕЕ В ТЕЧЕНИЕ ВСЕЙ ЖИЗНИ**».



Этапы профориентации

(В.Т. Сопегина, Е.А. Шакуто, И.Ю. Кузнецова, А.Г. Алухтина)

Процесс профориентации



ИНТЕРЕС
ЗНАНИЯ
ПРОБА
ПОДДЕРЖКА

Профессиональное самоопределение

Э. Ф. Зеер

рассматривает профессиональное самоопределение как **«эмоционально окрашенное отношение личности к своему месту в мире профессий»**, которое «предполагает проявление собственной позиции в проблемной ситуации, характеризующейся большой степенью неопределенности».



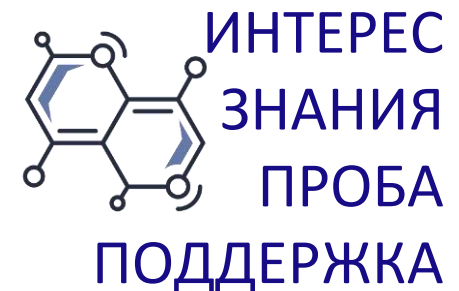
Н. С. Пряжников

связывает профессиональное самоопределение с самоориентированием обучающегося, выступающего **в роли субъекта самоопределения**. Он утверждает, что профессиональное и личностное самоопределение имеют очень много общего, однако различия все же есть:

- профессиональное самоопределение — **конкретное понятие**, а личностное самоопределение — скорее сложное понятие;
- профессиональное самоопределение в значительной степени **зависит от внешних условий**, в то время как личностное самоопределение зависит, **в основном, от самого человека**.
- связывает профессиональное самоопределение с самореализацией и самотрансценденцией, то есть **способностью выходить за рамки самого себя**.

Немного истории...

- Первые лаборатории профориентации появились в 1903 году в г. Страсбурге (Франция) и в 1908 году в г. Бостоне (США).
- **Социально-экономические причины** появления этих первых профориентационных служб: бурный рост промышленности, миграция людей из сельской местности в города, проблема поиска работы, проблема отбора наиболее «подходящих» людей уже со стороны работодателей...
- **Психологическая причина:** проблема свободы выбора.

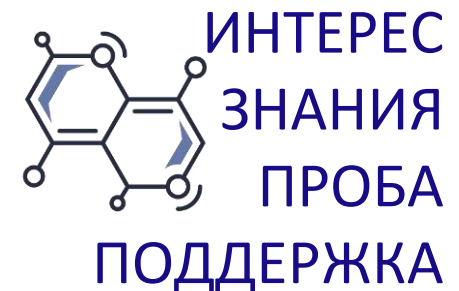


Ситуация в России

1. Уровень развития профориентации во многом связан с **уровнем развития реальной свободы выбора в обществе.**

2. Важную роль в развитии профориентации играет **государство** (профориентация рассматривается нами как основа государственной кадровой политики).

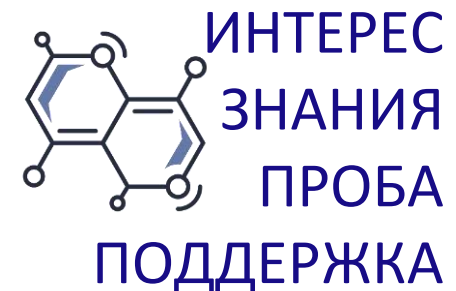
3. Развитие самой профориентации может (при определенных условиях) способствовать **развитию и сохранению свобод в обществе.**



Проблемные вопросы конференции



- Как создать особую **образовательную среду**, содержащую в себе комплекс стимулов для выявления и методически грамотного стимулирования складывающейся профессиональной склонности?
- Какой **реструктуризации должен подвергаться образовательный процесс**, включающий в себя модели ранней профориентации? Какие формы, методы, технологии наиболее эффективны?
- Как грамотно **организовать диалог с родительским сообществом** в аспекте поддержки процесса раннего (допрофессионального) самоопределения ребенка?



«Восьмиугольник основных факторов выбора профессии» (Климов Е.А, 1990)

1. **учет своих склонностей** (по сравнению с интересами, склонности более устойчивы);
2. **учет способностей, внешних и внутренних возможностей;**
3. **учет престижности выбираемой профессии;**
4. **учет информированности о ней;**
5. **учет позиции родителей;**
6. **учет позиции одноклассников, друзей и сверстников;**
7. **учет потребностей производства («рынка»);**
8. **наличие определенной программы действий** по выбору и достижению профессиональных целей – и личной профессиональной перспективы (ЛПП). ЛПП считается удачной в том случае, когда она строится с учетом всех перечисленных факторов.



Периодизация развития человека как субъекта труда Е.А. Климова (1996):

Стадия наставника

Стадия авторитета

Стадия мастера

Стадия интернала

Стадия адаптанта

Стадия адепта

Стадия оптации (11-12 – 14-18 лет)

Стадия овладения учебной деятельностью (6-8 – 11-12 лет)

Стадия игры (3-6 - 8 лет)

Стадия пред-игры (0 -3 лет)

Основные затруднения и ошибки при выборе профессии (Климов Е.А., 1990)

- **Фатальность выбора**
- «Предвзвсудки чести»
- **Влияние товарищей**
- Перенос отношения с человека на саму профессию
- **Увлечение внешней стороной профессии**
- Отождествление школьного предмета с профессией
- **Устаревшее представление о характере труда**
- Неумение разбираться в своих личностных качествах
- **Недооценка своих физических особенностей**
- Незнание основных действий, операций при выборе профессии



«Ранняя профориентация: за и против» (Чье Ю.П., Данько К.В., 2016)

- На вопрос, **СЧИТАЮТ ЛИ РОДИТЕЛИ, НЕОБХОДИМЫМ УЖЕ СЕЙЧАС ОРИЕНТИРОВАТЬ РЕБЕНКА НА ДАЛЬНЕЙШИЙ ВЫБОР ПРОФЕССИИ,**

положительно ответили 54% от числа опрошенных родителей;

27% считают, что ранняя профориентация не имеет смысла;

19% опрошенных затруднились с ответом.

- При определении, **КТО, по мнению родителей, ДОЛЖЕН ЗАНИМАТЬСЯ ОРГАНИЗАЦИЕЙ ПРОФОРИЕНТАЦИИ У ДОШКОЛЬНИКОВ,** ответы распределились следующим образом:

дошкольные образовательные организации – 34%;

родители - 28%;

специальные организации – 12%;

нет ответа - 26%.

- При этом **18%** опрошенных указали, что в их детском саду **ПРОФОРИЕНТАЦИОННАЯ РАБОТА с детьми ПРОВОДИТСЯ,** и они считают это **ОЧЕНЬ ВАЖНЫМ;** 17% отметили, что такая работа проводится, но считают ее ненужной, **38%** отметили, что профориентационная работа **НЕ ПРОВОДИТСЯ,** но она **ВАЖНА;** 37% ответили, что профориентация не проводится, и они не считают ее важной.



Первичная профнаправленность

- Для комплексной оценки полученных результатов также был проведен **рисуночный тест на определение первичной профнаправленности**. Детям предлагалось нарисовать на листе бумаге **свою будущую профессию**.
- Анализ данных показал, что в среднем дошкольном возрасте **43 %** детей нарисовали свою будущую профессию **ТАКОЙ ЖЕ, КАК У ОДНОГО ИЗ РОДИТЕЛЕЙ**;

в старшем дошкольном – 6 %;

21 % детей среднего возраста представили себя «мамой», «принцессой», «роботом», то есть дети не соотнесли себя с профессиональной деятельностью, не проявили интереса и осознанности при выполнении задания.

В **СТАРШЕМ ВОЗРАСТЕ ВСЕ ДЕТИ** нарисовали себя **с профессиональной точки зрения**, то есть имеют представления о труде взрослых и соотносят себя с ними.

Дети старшего возраста проявляют больше сознательности при выборе профессии, выделяют ее существенные признаки, имеют представление о трудовом процессе выбранной профессии, в сравнении с детьми среднего возраста.

Особенности восприятия современным дошкольником профессиональной деятельности своих родителей (Кузнецова Г.Н., 2019)

- Больше половины опрошенных дошкольников (**59%**) имеют **НЕДОСТАТОЧНЫЕ ПРЕДСТАВЛЕНИЯ** о профессии своих родителей.

На вопрос о том, где и кем работают родители, дети отвечают: «**Они просто работают**» или «**Мама – никем**». «Мама работает домохозяйкой». «**Мама не говорила, папа тоже не говорил**», «Я не знаю пока про работу» и т.п.

«**готовятся к работе**», «**у них много бумаги и делают всё в ней**», «**считают, сколько заработают денег**».

ДОШКОЛЬНИКИ ПОЛАГАЮТ, ЧТО ИХ РОДИТЕЛЕЙ БОЛЬШЕ ВСЕГО РАДУЮТ МАТЕРИАЛЬНЫЕ БЛАГА: «заработанные на работе деньги», «**новые вещи**», «**дорогие покупки**».

//Кузнецова Г.Н. Ранняя профориентация в ДОУ: сущностные характеристики //Современные проблемы науки и образования. №2. 2019//

Базовые основания

- **РАННЯЯ ПРОФЕССИОНАЛЬНАЯ ОРИЕНТАЦИЯ** – это система мер, направленных на выявление личностных особенностей, способностей и интересов ребенка и осуществление сопровождения в освоении знаний о профессиях как основы будущего свободного выбора профессионального пути. Результатом ранней профессиональной работы является первоначальная профессиональная направленность.
- Предлагается наряду с устоявшимся категорийным аппаратом использовать термин «**ОПЕРЕЖАЮЩАЯ ПРОФЕССИОНАЛЬНАЯ ОРИЕНТАЦИЯ ДОШКОЛЬНИКОВ**», который фиксирует целенаправленные действия педагогического сообщества и социальных институтов на основе мониторинга перспектив социально-экономического развития по формированию кадрового потенциала в интересах стратегического развития региона. (Иванова Е.Ю).



Основные принципы ранней профориентации (по Антоновой М.В.)

- **Принцип практикоориентированности**, его соблюдение предполагает формирование профессиональных предпочтений на основе собственного опыта (например, экскурсии на предприятия, возможность попробовать что-либо сделать своими руками).
- **Принцип междисциплинарности** заключается в подключении к педагогическому сопровождению обучающихся профессионалов и специалистов из различных сфер (учителей-предметников, педагогов-психологов, социальных педагогов, консультантов, профессионалов-практиков и др.).
- **Принцип социального партнерства** в выборе будущей профессии обучающимся, который базируется на идее коллаборации педагогического сопровождения образовательных организаций дошкольного, общего, профессионального, высшего и дополнительного образования, а также с работодателями и их объединениями, родителями, службами занятости, СМИ, органами муниципального самоуправления и другими институциональными субъектами.

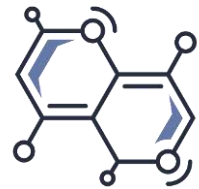
Условия ранней профориентации дошкольников и младших школьников

- построение развивающей предметно-пространственной среды;
- организация пространства, инициирующего трудовую деятельность детей;
- использование активных форм взаимодействия с семьей;
- организация сетевого взаимодействия с образовательными центрами, предприятиями и другими заинтересованными партнерами;
- интегративность ФГОС ДО (ФГОС НОО) при планировании содержания работы.

Основные задачи при проектировании моделей ранней профориентации

1. Активно использовать диагностические методики, нацеленные на выявление интереса к миру профессий
2. Создать условия для максимально полного использования культурных практик детства в процессе ознакомления детей с профессиями взрослых (формирование особой практико-ориентированной образовательной среды, с учетом лучших практик в сфере ранней профориентации)
3. Обеспечить преемственность содержания образования по ознакомлению детей с миром профессий
4. Активизировать диалог с родительским сообществом (потенциальными работодателями), создавая условия для развития сетевого сотрудничества и социального партнерства.

«Ранняя профориентация как основа для дальнейшего развития профессионального самоопределения»



Спасибо за внимание!



Инна Витальевна Рыжкова,
к.п.н., доцент,
Заместитель директора по УВР
ГБОУ СОШ № 458 Невского района